

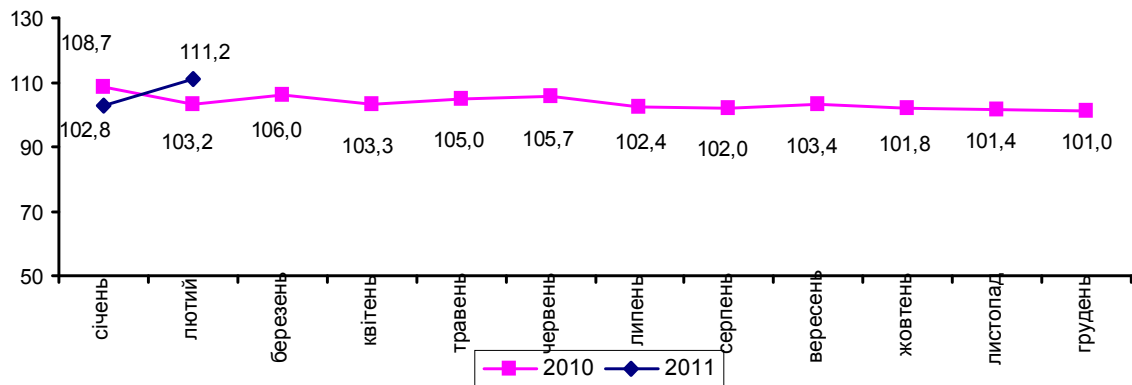


17.03.2011 № 418

## Стан сільського господарства у січні–лютому 2011 року

За січень–лютий 2011р. загальне виробництво продукції сільського господарства порівняно з січнем–лютим 2010р. збільшилося на 11,2%, у т.ч. у сільськогосподарських підприємствах – на 14,9%, у господарствах населення – на 0,3%.

### Зміни обсягів сільськогосподарського виробництва (наростаючим підсумком у % до відповідного періоду попереднього року)



### Тваринництво.

#### Чисельність поголів'я основних видів худоби та птиці станом на 1 березня 2011 року

	Усі категорії господарств		У тому числі			
			сільськогосподарські підприємства		господарства населення	
	тис. голів	у % до 1 березня 2010р.	тис. голів	у % до 1 березня 2010р.	тис. голів	у % до 1 березня 2010р.
Велика рогата худоба	144,1	97,4	38,5	99,0	105,6	96,9
у т.ч. корови	81,6	97,4	15,5	98,7	66,1	97,1
Свині	565,3	107,0	416,1	108,3	149,2	103,5
Вівці та кози	63,6	90,2	17,1	90,0	46,5	90,3
Птиця	17177,2	106,9	13309,6	108,9	3867,6	100,8

На початок березня 2011р. господарствами населення утримувалось 73,3% загальної чисельності великої рогатої худоби (торік – 73,7%), у т.ч. корів – 81% (81,3%), свиней – 26,4% (27,3%), овець та кіз – 73,1% (73%), птиці всіх видів – 22,5% (23,9%).

## Виробництво основних видів продукції тваринництва

	Усі категорії господарств		У тому числі				Частка господарств населення, %	
			сільськогосподарські підприємства		господарства населення			
	січень–лютий 2011р.	у % до січня–лютого 2010р.	січень–лютий 2011р.	у % до січня–лютого 2010р.	січень–лютий 2011р.	у % до січня–лютого 2010р.	січень–лютий 2011р.	січень–лютий 2010р.
М'ясо <sup>1</sup> , тис.т	44,3	109,4	37,8	110,2	6,5	104,8	14,7	15,3
Молоко, тис.т	29,3	95,1	8,8	94,6	20,5	95,3	70,0	69,8
Яйця, млн.шт.	169,2	114,7	140,1	114,5	29,1	115,9	17,2	17,0

<sup>1</sup> Реалізація худоби та птиці на забій (у живій вазі).

У структурі реалізації худоби та птиці на забій сільськогосподарськими підприємствами (крім малих) частка птиці склала 78,9% (торік – 82%), у т.ч. бройлерів – 98,5% (99,3%); свиней – 19,7% (16,6%); великої рогатої худоби – 1,4% (1,3%).

У січні–лютому 2011р. обсяг вирощування худоби та птиці у сільськогосподарських підприємствах (крім малих) перевищив аналогічний показник минулого року на 5,6 тис.т (на 15,1%), а його відношення до обсягу реалізації на забій дорівнювало 112,6% (торік – 107,6%). Середньодобові прирости великої рогатої худоби на вирощуванні, відгодівлі та нагулі зменшилися на 1,5% і склали 403 г, середньодобові прирости свиней збільшилися на 7,4% і становили 406 г.

Запаси кормів у сільськогосподарських підприємствах (крім малих) за станом на 1 березня 2011р. склали 99,1 тис.т корм.од, з них концентрованих – 67,7 тис.т корм.од. У розрахунку на одну умовну голову великої худоби всіх кормів припадало по 2,3 ц корм.од (проти 3,1 ц корм.од на відповідну дату 2010р.), з них концентрованих – 1,6 ц корм.од (проти 2,2 ц корм.од).

**Реалізація сільськогосподарської продукції.** Загальний обсяг реалізованої сільськогосподарськими підприємствами власно виробленої продукції за січень–лютий 2011р. порівняно з відповідним періодом 2010р. збільшився на 17%, у т.ч. продукції тваринництва – на 10,8%, продукції рослинництва – на 28,6%. У структурі загального обсягу реалізації продукція рослинництва займала 49,1%, тваринництва – 50,9% (у січні–лютому 2010р. відповідно 34,9% та 65,1%).

### Реалізація основних видів продукції аграрними підприємствами<sup>1</sup> у січні–лютому 2011 року

	Обсяг реалізованої продукції		Середня ціна реалізації	
	тис.т	у % до січня–лютого 2010р.	грн. за т	у % до січня–лютого 2010р.
Зернові та зернобобові культури	97,0	107,6	1540,7	160,5
у тому числі				
пшениця	65,1	125,1	1463,6	154,1
жито	0,2	20,3	1465,3	236,6
ячмінь	6,0	45,2	1450,3	189,7
кукурудза	23,3	107,5	1688,1	152,6
Олійні культури	68,1	137,0	3852,7	151,8
насіння соняшнику	64,5	132,6	3894,6	154,3
соя	2,9	351,2	2974,0	91,4
ріпак	0,0	5,3	2300,0	79,2
Худоба та птиця (у живій вазі)	39,5	112,8	10172,9	99,9
у тому числі				
велика рогата худоба	0,6	137,4	10644,0	127,7
свині	8,6	139,6	11590,9	84,9
птиця	30,3	106,6	9758,6	103,1
Молоко	8,4	97,5	3119,8	98,2
Яйця, млн.шт.	131,4	105,5	414,9 <sup>2</sup>	76,5

<sup>1</sup> Крім малих підприємств.

<sup>2</sup> Ціна за тис.шт.

Середні ціни продажу аграрної продукції сільськогосподарськими підприємствами за всіма напрямками у січні–лютому 2011р. порівняно з відповідним періодом 2010р. зросли на 17,1%, у т. ч. на продукцію рослинництва – на 50,9%, а на продукцію тваринництва, навпаки, знизилась на 3,5%.

**Наявність зерна та насіння соняшнику.** На 1 березня 2011р. у сільськогосподарських підприємствах (крім малих) та підприємствах, що здійснюють зберігання, переробку зернових культур, було в наявності 872,3 тис.т зерна (на 3,9% менше проти 1 березня 2010р.), у т.ч. 499,4 тис.т пшениці (на 13,7% більше). Безпосередньо в аграрних підприємствах зберігалось 386,6 тис.т зерна (на 10,7% менше), у т.ч. 200,8 тис.т пшениці, 90,6 тис.т ячменю, 78,1 тис.т кукурудзи, 1,2 тис.т жита. Зернозберігаючі та зернопереробні підприємства мали в наявності 485,7 тис.т зерна, у т.ч. зернозберігаючі – 343,5 тис.т.

Запаси насіння соняшнику становили 466,2 тис.т, з них безпосередньо в аграрних підприємствах (крім малих) зберігалось 129,6 тис.т, у підприємствах, що здійснюють його переробку та зберігання – 336,6 тис.т.

Начальник Головного

управління статистики



О.М. Шпильова

Довідки за телефоном: 778–68–32

Веб-сайт Головного управління статистики: [www.dnprstat.gov.ua](http://www.dnprstat.gov.ua)

© Головне управління статистики у Дніпропетровській області, 2011