

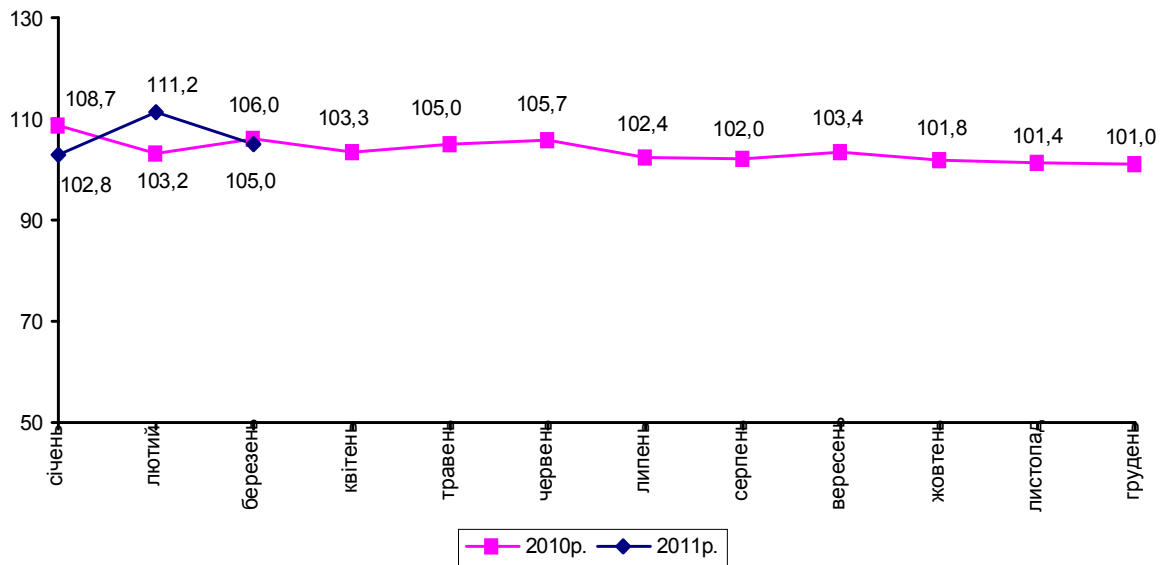


18.04.2011 № 750

## Стан сільського господарства у січні–березні 2011 року

За січень–березень 2011р. загальне виробництво продукції сільського господарства порівняно з січнем–березнем 2010р. збільшилося на 5%, у т.ч. у сільськогосподарських підприємствах – на 6,5%, у господарствах населення – на 0,3%.

### Зміни обсягів сільськогосподарського виробництва (наростаючим підсумком у % до відповідного періоду попереднього року)



**Рослинництво.** За оперативними даними, у сільськогосподарських підприємствах (крім малих) ярі культури посіяно на площі 7,3 тис.га, проти 22,9 тис.га торік, господарства населення посівну кампанію ще не розпочинали. Зернові та зернобобові культури (без кукурудзи) по ярому клину посіяно на площі 7,3 тис.га, що складає 35,3% до минулорічного показника. Більше 88% площ ярового клину займає ячмінь.

Значно краще попереднього року перезимували посіви озимих культур. За оперативними даними, у сільськогосподарських підприємствах (крім малих) за станом на 1 квітня п.р. загинуло 1,6 тис.га озимих на зерно та зелений корм, що становить 0,3% до посіяного (торік – 14,9 тис.га, або 2,6%). Під посів ярих культур (включаючи весняне підживлення озимих, що збереглися)

сільгосп підприємствами було внесено 9,3 тис.т мінеральних добрив та 20,3 тис.т органіки, у 2010р.– відповідно 8,3 тис.т та 4,8 тис.т.

## Тваринництво.

### Чисельність поголів'я основних видів худоби та птиці станом на 1 квітня 2011 року

	Усі категорії господарств		У тому числі			
			сільськогосподарські підприємства		господарства населення	
	тис. голів	у % до 1 квітня 2010р.	тис. голів	у % до 1 квітня 2010р.	тис. голів	у % до 1 квітня 2010р.
Велика рогата худоба	157,2	96,9	38,7	99,7	118,5	96,0
у т.ч. корови	82,3	97,9	15,5	99,4	66,8	97,5
Свині	545,6	104,8	406,2	105,9	139,4	101,8
Вівці та кози	73,9	93,1	17,6	102,3	56,3	90,5
Птиця	17147,3	107,7	13476,9	109,9	3670,4	100,4

На початок квітня 2011р. господарствами населення утримувалось 75,4% загальної чисельності великої рогатої худоби (торік – 76,1%), у т.ч. корів – 81,2% (81,5%), свиней – 25,5% (26,3%), овець та кіз – 76,2% (78,3%), птиці всіх видів – 21,4% (23%).

### Виробництво основних видів продукції тваринництва

	Усі категорії господарств		У тому числі				Частка господарств населення, %	
			сільськогосподарські підприємства		господарства населення			
	січень–березень 2011р.	у % до січня–березня 2010р.	січень–березень 2011р.	у % до січня–березня 2010р.	січень–березень 2011р.	у % до січня–березня 2010р.	січень–березень 2011р.	січень–березень 2010р.
М'ясо <sup>1</sup> , тис.т	68,4	107,5	58,1	108,4	10,3	103,0	15,1	15,7
Молоко, тис.т	50,9	97,3	14,1	94,0	36,8	98,7	72,3	71,3
Яйця, млн.шт.	262,9	113,7	213,3	114,0	49,6	112,2	18,9	19,1

<sup>1</sup> Реалізація худоби та птиці на забій (у живій вазі).

У структурі реалізації худоби та птиці на забій сільськогосподарськими підприємствами (крім малих) частка птиці склала 78,5% (торік – 80,1%), у т.ч. бройлерів – 98,2% (99%); свиней – 20% (18,3%); великої рогатої худоби – 1,4% (1,5%).

У січні–березні 2011р. обсяг вирощування худоби та птиці у сільськогосподарських підприємствах (крім малих) перевищив аналогічний показник минулого року на 3 тис.т (на 5,2%), а його відношення до обсягу реалізації на забій дорівнювало 104,6% (торік – 107,5%). Середньодобові прирости великої рогатої худоби на вирощуванні, відгодівлі та нагулі зменшилися на 1,6% і склали 424 г, середньодобові прирости свиней збільшилися на 3,6% і становили 405 г.

Запаси кормів у сільськогосподарських підприємствах (крім малих) за станом на 1 квітня 2011р. склали 88,9 тис.т корм.од, з них концентрованих – 64,1 тис.т корм.од. У розрахунку на одну умовну голову великої худоби всіх кормів припадало по 2,1 ц корм.од проти 2,4 ц корм.од на відповідну дату 2010р., з них концентрованих – 1,5 ц корм.од проти 1,7 ц корм.од.

**Реалізація сільськогосподарської продукції.** Загальний обсяг реалізованої сільськогосподарськими підприємствами власно виробленої продукції за січень–березень 2011р. порівняно з відповідним періодом 2010р. збільшився на 12%, у т.ч. продукції тваринництва – на 12,3%, продукції рослинництва – на 11,5%. У структурі загального обсягу реалізації продукція рослинництва займала 51,4%, тваринництва – 48,6% (у січні–березні 2010р. відповідно 40,2% та 59,8%).

### **Реалізація основних видів продукції аграрними підприємствами<sup>1</sup> у січні–березні 2011 року**

	Обсяг реалізованої продукції		Середня ціна реалізації	
	тис.т	у % до січня–березня 2010р.	грн. за т	у % до січня–березня 2010р.
Зернові та зернобобові культури	162,0	97,0	1697,5	172,3
у тому числі				
пшениця	102,5	117,4	1517,0	161,3
жито	0,8	65,8	1429,7	227,3
ячмінь	14,2	43,4	1498,9	185,2
кукурудза	40,4	98,4	2132,7	179,1
Олійні культури	119,8	116,5	3904,1	155,4
насіння соняшнику	114,8	113,3	3938,4	157,6
соя	4,1	385,8	3033,5	87,8
ріпак	0,0	17,8	1963,2	67,1
Худоба та птиця (у живій вазі)	62,0	112,0	10275,9	100,6
у тому числі				
велика рогата худоба	1,2	135,8	9601,3	104,8
свині	14,3	138,7	11476,5	84,5
птиця	46,4	105,3	9923,0	105,0
Молоко	13,4	98,1	3158,8	98,8
Яйця, млн.шт.	223,2	119,7	448,4 <sup>2</sup>	78,3

<sup>1</sup> Крім малих підприємств.

<sup>2</sup> Ціна за тис.шт.

Середні ціни продажу аграрної продукції сільськогосподарськими підприємствами за всіма напрямками у січні–березні 2011р. порівняно з відповідним періодом 2010р. зросли на 19,7%, у т.ч. на продукцію рослинництва – на 54,3%, а на продукцію тваринництва, навпаки, знизилась – на 3,1%.

**Наявність зерна та насіння соняшнику.** На 1 квітня 2011р. у сільськогосподарських підприємствах (крім малих) та підприємствах, що здійснюють зберігання, переробку зернових культур, було в наявності 767,1 тис.т зерна (на 0,4% більше проти 1 квітня 2010р.), у т.ч. 429,8 тис.т пшениці (на 17,5% більше). Безпосередньо в аграрних підприємствах зберігалось 319,7 тис.т зерна (на 11,2% менше), у т.ч. 161,9 тис.т пшениці, 78,3 тис.т ячменю, 60,5 тис.т кукурудзи, 1,1 тис.т жита. Зернозберігаючі та зернопереробні підприємства мали в наявності 447,4 тис.т зерна, у т.ч. зернозберігаючі – 306,2 тис.т.

Запаси насіння соняшнику становили 370,9 тис.т, з них безпосередньо в аграрних підприємствах (крім малих) зберігалось 89,4 тис.т, у підприємствах, що здійснюють його переробку та зберігання – 281,5 тис.т.

Начальник Головного  
управління статистики



О.М. Шпильова

Довідки за телефоном: 778-68-32

Веб-сайт Головного управління статистики: [www.dneprstat.gov.ua](http://www.dneprstat.gov.ua)

© Головне управління статистики у Дніпропетровській області, 2011