

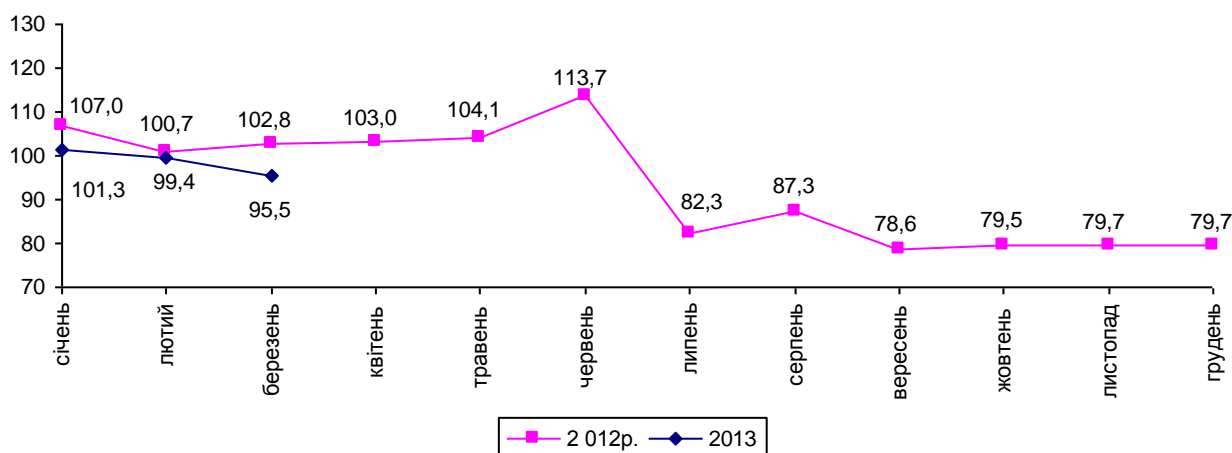


15.04.2013 № 476

## Стан сільського господарства Дніпропетровської області за січень–березень 2013 року

За січень–березень 2013р. загальне виробництво продукції сільського господарства порівняно з січнем–березнем 2012р. скоротилося на 4,5%, у т.ч. у сільськогосподарських підприємствах – на 5,8%, у господарствах населення – на 0,8%.

### Зміни обсягів сільськогосподарського виробництва (наростаючим підсумком у % до відповідного періоду попереднього року)



### Рослинництво.

#### Хід сівби основних сільськогосподарських культур станом на 1 квітня 2013 року

	Усі категорії господарств		У тому числі			
			сільськогосподарські підприємства		господарства населення	
	тис.га	у % до 2 квітня 2012р.	тис.га	у % до 2 квітня 2012р.	тис.га	у % до 2 квітня 2012р.
Ярі культури – всього	6,6	235,9	6,6	235,9	–	–
у тому числі по ярому клину	6,6	255,0	6,6	255,0	–	–
по загиблих озимих та багаторічних травах	–	–	–	–	–	–

	Усі категорії господарств		У тому числі			
			сільськогосподарські підприємства		господарства населення	
	тис.га	у % до 2 квітня 2012р.	тис.га	у % до 2 квітня 2012р.	тис.га	у % до 2 квітня 2012р.

Із загальної площі ярного клину

зернові та зернобобові

культури (без кукурудзи)

з них ячмінь

кукурудза на зерно

цукрові буряки

(фабричні)

соняшник

картопля

овочі відкритого ґрунту

(без насінників)

5,9	228,9	5,9	228,9	–	–
5,4	255,6	5,4	255,6	–	–
–	–	–	–	–	–
–	–	–	–	–	–
–	–	–	–	–	–
–	–	–	–	–	–
0,0	120,0	0,0	120,0	–	–

Значно краще попереднього року перезимували посіви озимих культур. За оперативними даними, у сільськогосподарських підприємствах (крім малих) за станом на 1 квітня п.р. загинуло 0,8 тис.га озимих на зерно та зелений корм, що становить 0,2% до посіяного (торік – 20,3 тис.га, або 3,8%). Під посів ярих культур (включаючи весняне підживлення озимих, що збереглися) сільгоспідприємствами було внесено 10,7 тис.т мінеральних добрив та 1,5 тис.т органіки, у 2012р. – відповідно 6,1 та 2,7 тис.т.

### Тваринництво.

#### Поголів'я основних видів худоби та птиці за станом на 1 квітня 2013 року

	Усі категорії господарств		У тому числі			
			сільськогосподарські підприємства		господарства населення	
	тис. голів	у % до 1 квітня 2012р.	тис. голів	у % до 1 квітня 2012р.	тис. голів	у % до 1 квітня 2012р.
Велика рогата худоба	157,5	100,1	39,1	100,3	118,4	100,1
у т.ч. корови	81,2	100,2	16,0	106,7	65,2	98,8
Свині	495,2	88,1	363,6	87,7	131,6	89,0
Вівці та кози	77,7	102,5	17,6	91,2	60,1	106,4
Птиця	15583,7	90,7	11417,2	85,3	4166,5	110,0

На початок квітня 2013р. господарствами населення утримувалось 75,2% загальної чисельності великої рогатої худоби (торік – 75,2%), у т.ч. корів – 80,3% (81,5%), свиней – 26,6% (26,3%), овець та кіз – 77,3% (74,5%), птиці всіх видів – 26,7% (22,1%).

## Виробництво основних видів продукції тваринництва у січні–березні 2013 року

	Усі категорії господарств		У тому числі				Частка господарств населення, %	
			сільсько-господарські підприємства		господарства населення			
	2013р.	у % до 2012р.	2013р.	у % до 2012р.	2013р.	у % до 2012р.	2013р.	2012р.
М'ясо <sup>1</sup> , тис.т	72,5	101,1	62,9	102,6	9,6	92,3	13,2	14,5
Молоко, тис.т	54,2	105,0	17,9	116,2	36,3	100,3	67,0	70,2
Яйця, млн.шт.	249,6	94,6	197,9	92,2	51,7	105,3	20,7	18,6

<sup>1</sup> Реалізація худоби та птиці на забій (у живій вазі).

У структурі реалізації худоби та птиці на забій сільськогосподарськими підприємствами (крім малих) частка птиці складала 81,3% (торік – 81%), у т.ч. бройлерів – 98,8% (98,9%); свиней – 17% (17,3%); великої рогатої худоби – 1,6% (1,7%).

У січні–березні 2013р. обсяг вирощування худоби та птиці у сільськогосподарських підприємствах (крім малих) зменшився порівняно з аналогічним показником попереднього року на 4,4 тис.т (на 6,9%), а його відношення до обсягу реалізації на забій дорівнювало 95,3% (торік – 104,8%). Середньодобові прирости великої рогатої худоби на вирощуванні, відгодівлі та нагулі збільшилися на 4,2% проти відповідного періоду минулого року і склали 476 г, свиней – зменшилися на 0,7% і становили 424 г.

**Реалізація сільськогосподарської продукції.** Загальний обсяг реалізованої сільськогосподарськими підприємствами власно виробленої продукції за січень–березень 2013р. порівняно з відповідним періодом 2012р. зменшився на 29%, у т.ч. продукції рослинництва – на 56%, продукції тваринництва, навпаки, збільшився на 0,9%. У структурі загального обсягу реалізації продукція тваринництва займала 60,8%, рослинництва – 39,2% (у січні–березні 2012р. відповідно 47,2% та 52,8%).

### Реалізація основних видів продукції аграрними підприємствами<sup>1</sup> у січні–березні 2013 року

	Обсяг реалізованої продукції		Середня ціна реалізації	
	тис.т	у % до січня–березня 2012р.	грн. за т	у % до січня–березня 2012р.
Зернові та зернобобові культури	82,5	31,2	2288,3	143,7
у тому числі				
пшениця	36,5	42,0	1935,9	130,6
жито	0,1	10400,0	1448,1	181,0
ячмінь	12,3	62,3	1789,6	125,7
кукурудза	28,8	20,0	2908,4	184,8
Насіння соняшнику	99,1	50,0	4081,4	122,2
Соя	0,8	11,1	3544,2	120,7
Ріпак	0,5	10,4	3887,1	106,3

	Обсяг реалізованої продукції		Середня ціна реалізації	
	тис.т	у % до січня–березня 2012р.	грн. за т	у % до січня–березня 2012р.
Худоба та птиця (у живій вазі)	65,8	102,3	13101,1	97,8
у тому числі				
велика рогата худоба	1,2	99,9	11114,6	88,7
свині	12,3	94,5	14436,0	91,6
птиця	51,6	103,1	12679,5	99,0
Молоко	17,1	114,3	3281,0	101,8
Яйця, млн.шт.	204,1	88,6	645,8 <sup>2</sup>	101,1

<sup>1</sup> Крім малих підприємств.

<sup>2</sup> Ціна за тис.шт.

Середні ціни продажу аграрної продукції сільськогосподарськими підприємствами за всіма напрямками у січні–березні 2013р. порівняно з відповідним періодом 2012р. зросли на 8,4%, у т.ч. на продукцію рослинництва – на 29,2%, на продукцію тваринництва, навпаки, знизилась на 1,6%.

**Наявність зерна та насіння соняшнику.** На 1 квітня 2013р. у сільськогосподарських підприємствах (крім малих) та підприємствах, що здійснюють зберігання, переробку зернових культур, було в наявності 490 тис.т зерна (на 57,9% менше проти 1 квітня 2012р.), у т.ч. 231,6 тис.т пшениці (на 56,7% менше). Безпосередньо в аграрних підприємствах зберігалось 267,1 тис.т зерна (на 54,2% менше), у т.ч. 90,7 тис.т пшениці, 89,8 тис.т кукурудзи, 67,6 тис.т ячменю, 1,1 тис.т жита. Зернозберігаючі та зернопереробні підприємства мали в наявності 222,9 тис.т зерна, у т.ч. зернозберігаючі – 116,9 тис.т.

Запаси насіння соняшнику становили 293,9 тис.т, з них безпосередньо в аграрних підприємствах (крім малих) зберігалось 122,3 тис.т, у підприємствах, що здійснюють його переробку та зберігання – 171,6 тис.т.

Начальник Головного  
управління статистики



О.М. Шпильова

Довідки за телефоном: 778–68–32

Веб-сайт Головного управління статистики: [www.dneprstat.gov.ua](http://www.dneprstat.gov.ua)

© Головне управління статистики у Дніпропетровській області, 2013