

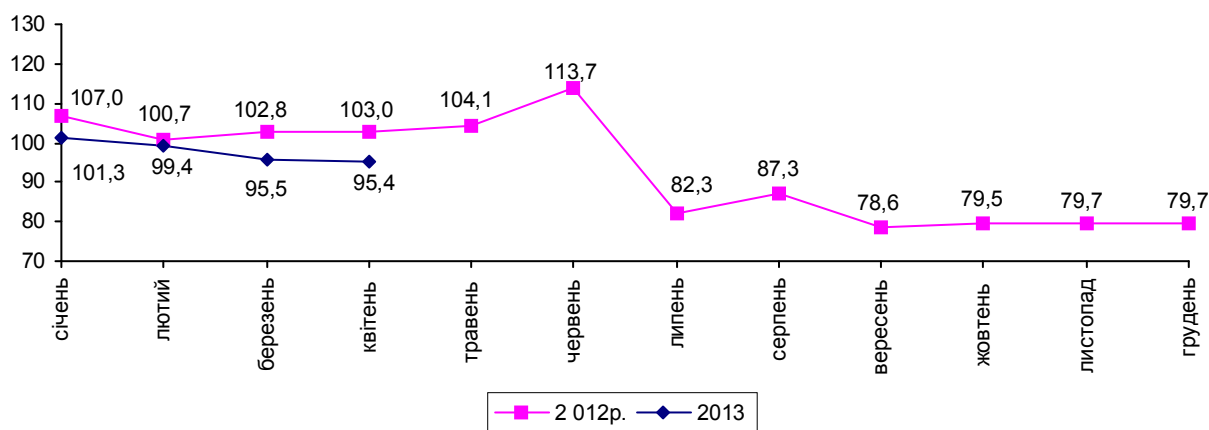


16.05.2013 № 727

## Стан сільського господарства Дніпропетровської області за січень–квітень 2013 року

За січень–квітень 2013р. загальне виробництво продукції сільського господарства порівняно з січнем–квітнем 2012р. скоротилося на 4,6%, у т.ч. у сільськогосподарських підприємствах – на 5,8%, у господарствах населення – на 1,4%.

### Зміни обсягів сільськогосподарського виробництва (наростаючим підсумком у % до відповідного періоду попереднього року)



### Рослинництво.

#### Хід сівби основних сільськогосподарських культур станом на 3 травня 2013 року

	Усі категорії господарств		У тому числі			
			сільськогосподарські підприємства		господарства населення	
	тис.га	у % до 3 травня 2012р.	тис.га	у % до 3 травня 2012р.	тис.га	у % до 3 травня 2012р.
Ярі культури – всього	871,5	101,6	438,3	92,9	433,2	112,3
у тому числі						
по ярому клину	866,9	112,6	433,7	112,9	433,2	112,3
по загиблих озимих та багаторічних травах	4,6	5,2	4,6	5,2	–	–

	Усі категорії господарств		У тому числі			
			сільськогосподарські підприємства		господарства населення	
	тис.га	у % до 3 травня 2012р.	тис.га	у % до 3 травня 2012р.	тис.га	у % до 3 травня 2012р.

Із загальної площі ярого клину

зернові та зернобобові

культури (без кукурудзи) 253,1 107,8 115,1 108,9 138,0 107,0

з них ячмінь 225,6 109,3 94,6 114,9 131,0 105,6

кукурудза на зерно 232,1 100,7 100,5 90,9 131,6 109,7

цукрові буряки

(фабричні) 1,0 51,3 0,8 46,0 0,2 92,6

соняшник 270,7 131,3 199,7 134,0 71,0 124,1

картопля 49,5 100,8 1,2 70,9 48,3 101,9

овочі відкритого ґрунту

(без насінників) 25,6 105,1 0,7 76,4 24,9 106,2

За інформацією сільськогосподарських підприємств (крім малих), із 537,2 тис.га озимих на зерно і зелений корм, посіяних восени 2012р., у зимовий та весняний період загинуло 11,6 тис.га (2,2% до посіяного), у т.ч. озимих на зерно – 10,6 тис.га (2,3%).

Під посів ярих культур (включаючи весняне підживлення озимих, що збереглися) сільгосппідприємствами було внесено 33,7 тис.т мінеральних добрив та 9,9 тис.т органіки, у 2012р. – відповідно 26,2 та 79,8 тис.т.

### Тваринництво.

#### Поголів'я основних видів худоби та птиці за станом на 1 травня 2013 року

	Усі категорії господарств		У тому числі			
			сільськогосподарські підприємства		господарства населення	
	тис. голів	у % до 1 травня 2012р.	тис. голів	у % до 1 травня 2012р.	тис. голів	у % до 1 травня 2012р.
Велика рогата худоба	171,4	100,4	39,5	101,0	131,9	100,2
у т.ч. корови	82,0	101,5	16,1	108,8	65,9	99,8
Свині	499,9	88,9	366,1	87,5	133,8	93,0
Вівці та кози	80,0	99,1	17,4	90,6	62,6	101,8
Птиця	17991,3	101,8	13412,8	98,8	4578,5	111,8

На початок травня 2013р. господарствами населення утримувалось 77% загальної чисельності великої рогатої худоби (торік – 77,1%), у т.ч. корів – 80,4% (81,7%), свиней – 26,8% (25,6%), овець та кіз – 78,3% (76,2%), птиці всіх видів – 25,4% (23,2%).

**Виробництво основних видів продукції тваринництва  
у січні–квітні 2013 року**

	Усі категорії господарств		У тому числі				Частка господарств населення, %	
			сільсько-господарські підприємства		господарства населення			
	2013р.	у % до 2012р.	2013р.	у % до 2012р.	2013р.	у % до 2012р.	2013р.	2012р.
М'ясо <sup>1</sup> , тис.т	93,1	97,0	79,9	97,3	13,2	95,0	14,2	14,5
Молоко, тис.т	80,1	101,8	24,6	116,0	55,5	96,5	69,3	73,1
Яйця, млн.шт.	330,4	90,4	251,8	87,1	78,6	103,0	23,8	20,9

<sup>1</sup> Реалізація худоби та птиці на забій (у живій вазі).

У структурі реалізації худоби та птиці на забій сільськогосподарськими підприємствами (крім малих) частка птиці склала 79,3% (торік – 81,1%), у т.ч. бройлерів – 99% (99,1%); свиней – 18,9% (17,3%); великої рогатої худоби – 1,7% (1,5%).

У січні–квітні 2013р. обсяг вирощування худоби та птиці у сільськогосподарських підприємствах (крім малих) зменшився порівняно з аналогічним показником попереднього року на 5 тис.т (на 5,7%), а його відношення до обсягу реалізації на забій дорівнювало 103,3% (торік – 106,4%). Середньодобові прирости великої рогатої худоби на вирощуванні, відгодівлі та нагулі збільшилися на 0,9% проти відповідного періоду минулого року і склали 470 г, свиней – зменшилися на 2,3% і становили 429 г.

**Реалізація сільськогосподарської продукції.** Загальний обсяг реалізованої сільськогосподарськими підприємствами власно виробленої продукції за січень–квітень 2013р. порівняно з відповідним періодом 2012р. зменшився на 29,8%, у т.ч. продукції рослинництва – на 53,5%, продукції тваринництва – на 2,9%. У структурі загального обсягу реалізації продукція тваринництва займала 58,5%, рослинництва – 41,5% (у січні–квітні 2012р. – відповідно 46,7% та 53,3%).

**Реалізація основних видів продукції аграрними підприємствами<sup>1</sup>  
у січні–квітні 2013 року**

	Обсяг реалізованої продукції		Середня ціна реалізації	
	тис.т	у % до січня–квітня 2012р.	грн. за т	у % до січня–квітня 2012р.
Зернові та зернобобові культури	115,3	34,5	2430,5	147,5
у тому числі				
пшениця	50,4	42,4	1902,9	129,8
жито	0,1	53,0	1508,8	97,1
ячмінь	17,9	63,6	1841,1	129,1
кукурудза	40,0	23,1	3354,6	189,7
Насіння соняшнику	129,8	49,6	4091,1	119,2
Соя	1,1	12,4	3596,7	120,1
Ріпак	0,5	9,4	3866,2	101,8

	Обсяг реалізованої продукції		Середня ціна реалізації	
	тис.т	у % до січня–квітня 2012р.	грн. за т	у % до січня–квітня 2012р.
Худоба та птиця (у живій вазі)	83,4	97,2	13026,6	96,9
у тому числі				
велика рогата худоба	1,5	105,9	10727,8	86,4
свині	17,4	101,0	14767,9	93,8
птиця	64,4	95,9	12612,4	98,0
Молоко	23,8	118,2	3307,7	106,4
Яйця, млн.шт.	265,4	89,8	606,2 <sup>2</sup>	94,1

<sup>1</sup> Крім малих підприємств.

<sup>2</sup> Ціна за тис.шт.

Середні ціни продажу аграрної продукції сільськогосподарськими підприємствами за всіма напрямками у січні–квітні 2013р. порівняно з відповідним періодом 2012р. зросли на 7%, у т.ч. на продукцію рослинництва – на 25,3%, на продукцію тваринництва, навпаки, знизились на 2,9%.

**Наявність зерна та насіння соняшнику.** На 1 травня 2013р. у сільськогосподарських підприємствах (крім малих) та підприємствах, що здійснюють зберігання, переробку зернових культур, було в наявності 410,4 тис.т зерна (на 57,5% менше проти 1 травня 2012р.), у т.ч. 193,1 тис.т пшениці (на 59,9% менше). Безпосередньо в аграрних підприємствах зберігалось 214,4 тис.т зерна (на 53,8% менше), у т.ч. 72,1 тис.т пшениці, 77,7 тис.т кукурудзи, 48,5 тис.т ячменю, 1,1 тис.т жита. Зернозберігаючі та зернопереробні підприємства мали в наявності 196 тис.т зерна, у т.ч. зернозберігаючі – 89,2 тис.т.

Запаси насіння соняшнику становили 245,1 тис.т, з них безпосередньо в аграрних підприємствах (крім малих) зберігалось 93,5 тис.т, у підприємствах, що здійснюють його переробку та зберігання – 151,6 тис.т.

Начальник Головного  
управління статистики



О.М. Шпильова

Довідки за телефоном: 778–68–32

Веб-сайт Головного управління статистики: [www.dneprstat.gov.ua](http://www.dneprstat.gov.ua)

© Головне управління статистики у Дніпропетровській області, 2013