

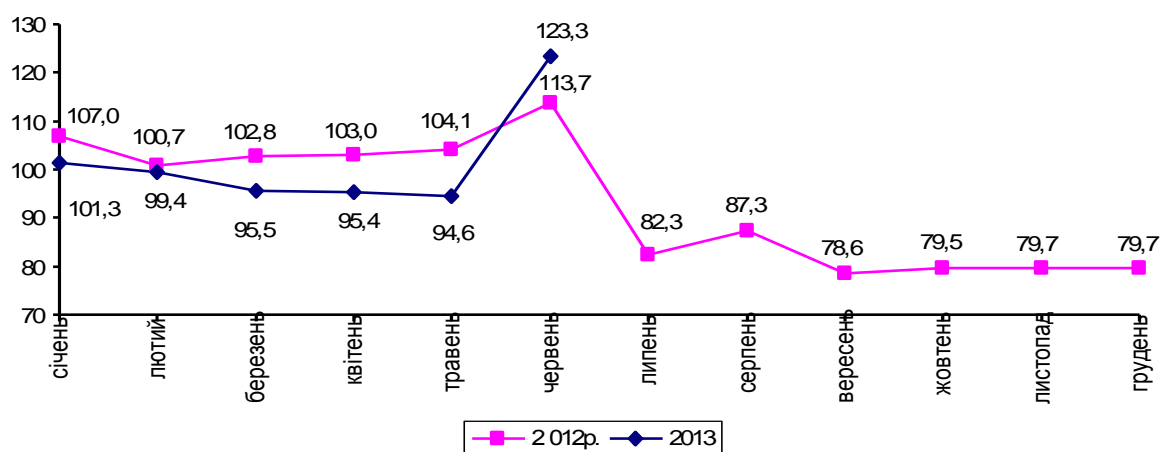


16.07.2013 № 1257

## Стан сільського господарства Дніпропетровської області за січень–червень 2013 року

За січень–червень 2013р. загальне виробництво продукції сільського господарства порівняно з січнем–червнем 2012р. зросло на 23,3%, у т.ч. у сільськогосподарських підприємствах – на 26,4%, у господарствах населення – на 18,2%.

**Зміни обсягів сільськогосподарського виробництва**  
(наростаючим підсумком у % до відповідного  
періоду попереднього року)



**Рослинництво.** За січень–червень п.р. загальний обсяг виробництва продукції рослинництва порівняно з відповідним періодом 2012р. збільшився в 2,1 раза, у т.ч. у сільськогосподарських підприємствах – в 3,3 раза, у господарствах населення – в 1,5 раза, що пояснюється, перш за все, раннім початком жнив у зв'язку зі спекотним літом та підвищенням урожайності.

Станом на 1 липня 2013р. збирання ранніх зернових і зернобобових культур (без кукурудзи) проходить значно вищими темпами. Зернові скошено на площі 248,6 тис.га (28,3% посіяних площ), торік – 114,1 тис.га (16%). Всіма категоріями господарств одержано 771,3 тис.т зерна (у початково оприбуткованій вазі), що у 4,3 раза перевищує минулорічний показник. Середня урожайність зернових культур зросла вдвічі і становила 31 ц з 1 га.

### Посівні площі під урожай 2013 року

	Усі категорії господарств		У тому числі			
			сільськогосподарські підприємства		господарства населення	
	тис.га	у % до 2012р.	тис.га	у % до 2012р.	тис.га	у % до 2012р.
Посівна площа – всього	1913,5	100,6	1283,2	99,2	630,3	103,8
Зернові та зернобобові культури	1217,3	107,8	785,8	110,9	431,5	102,6
у тому числі продовольчі	557,0	150,2	425,1	150,9	131,9	147,9
з них						
пшениця	535,5	157,9	410,8	160,4	124,7	150,0
жито	4,2	140,7	2,5	166,1	1,7	113,9
гречка	5,7	55,7	3,3	40,3	2,4	118,1
зернофуражні	660,3	87,1	360,7	84,4	299,6	90,4
з них						
ячмінь	288,2	98,9	156,3	104,2	131,9	93,3
кукурудза на зерно	338,7	78,9	173,8	71,9	164,9	88,0
овес	4,9	79,5	4,0	73,9	0,9	123,2
Технічні культури	545,6	92,2	461,9	88,8	83,7	116,6
у тому числі соняшник на зерно	457,3	83,4	375,5	78,7	81,8	115,2
цукрові буряки	0,8	53,1	0,8	69,5	–	–
соя	5,3	30,5	4,7	27,7	0,6	209,0
ріпак	79,1	390,2	77,9	384,8	1,2	5561,9
Картопля та овоче-баштанні культури	90,0	98,8	4,6	80,3	85,4	100,0
у тому числі картопля	50,7	95,5	1,5	63,2	49,2	97,1
овочі	33,2	103,5	2,6	93,8	30,6	104,4
Кормові культури	60,6	68,0	30,9	51,8	29,7	100,6

**Тваринництво.** У січні–червні 2013р. обсяг виробництва продукції тваринництва порівняно з відповідним періодом 2012р. скоротився на 4%, у т.ч. в аграрних підприємствах – на 5%, у господарствах населення – на 1,7%.

### Поголів'я основних видів худоби та птиці за станом на 1 липня 2013 року

	Усі категорії господарств		У тому числі			
			сільськогосподарські підприємства		господарства населення	
	тис. голів	у % до 1 липня 2012р.	тис. голів	у % до 1 липня 2012р.	тис. голів	у % до 1 липня 2012р.
Велика рогата худоба	179,0	178,1	39,8	40,0	139,2	138,1
у т.ч. корови	82,2	81,7	16,1	15,0	66,1	66,7
Свині	518,9	556,6	372,0	406,5	146,9	150,1
Вівці та кози	80,3	81,9	16,3	18,4	64,0	63,5
Птиця	19390,9	20088,3	12907,8	13494,3	6483,1	6594,0

На початок липня 2013р. господарствами населення утримувалось 77,8% загальної чисельності великої рогатої худоби (торік – 77,5%), у т.ч. корів – 80,4% (81,6%), свиней – 28,3% (27%), овець та кіз – 79,7% (77,5%), птиці всіх видів – 33,4% (32,8%).

### Виробництво основних видів продукції тваринництва у січні–червні 2013 року

	Усі категорії господарств		У тому числі				Частка господарств населення, %	
			сільсько-господарські підприємства		господарства населення			
	2013р.	у % до 2012р.	2013р.	у % до 2012р.	2013р.	у % до 2012р.	2013р.	2012р.
М'ясо <sup>1</sup> , тис.т	140,1	100,4	123,3	100,0	16,8	103,1	12,0	11,7
Молоко, тис.т	157,6	100,3	39,2	114,0	118,4	96,4	75,1	78,1
Яйця, млн.шт.	494,1	86,9	355,5	81,9	138,6	103,2	28,1	23,6

<sup>1</sup> Реалізація худоби та птиці на забій (у живій вазі).

У структурі реалізації худоби та птиці на забій сільськогосподарськими підприємствами (крім малих) частка птиці склала 79,6% (торік – 80,7%), у т.ч. бройлерів – 98,8% (98,9%); свиней – 18,9% (17,8%); великої рогатої худоби – 1,5% (1,4%).

У січні–червні 2013р. обсяг вирощування худоби та птиці у сільськогосподарських підприємствах (крім малих) зменшився порівняно з аналогічним показником попереднього року на 4,8 тис.т (на 3,7%), а його відношення до обсягу реалізації на забій дорівнювало 102,9% (торік – 106,6%). Середньодобові прирости великої рогатої худоби на вирощуванні, відгодівлі та нагулі збільшилися на 1,3% проти відповідного періоду минулого року і склали 477 г, свиней – зменшилися на 2,3% і становили 432 г.

**Реалізація сільськогосподарської продукції.** Загальний обсяг реалізованої сільськогосподарськими підприємствами власно виробленої продукції за січень–червень 2013р. порівняно з відповідним періодом 2012р. зменшився на 25,5%, у т.ч. продукції рослинництва – на 49,4%, продукції тваринництва – на 1,6%. У структурі загального обсягу реалізації продукція тваринництва займала 61,1%, рослинництва – 38,9% (у січні–червні 2012р. – відповідно 49,9% та 50,1%).

### Реалізація основних видів продукції аграрними підприємствами<sup>1</sup> у січні–червні 2013 року

	Обсяг реалізованої продукції		Середня ціна реалізації	
	тис.т	у % до січня–червня 2012р.	грн. за т	у % до січня–червня 2012р.
Зернові та зернобобові культури	174,1	39,5	2171,0	131,6
у тому числі				
пшениця	78,2	45,7	1811,9	126,3

	Обсяг реалізованої продукції		Середня ціна реалізації	
	тис.т	у % до січня–червня 2012р.	грн. за т	у % до січня–червня 2012р.
жито	0,2	29,3	1509,3	100,2
ячмінь	36,3	87,7	1599,9	114,2
кукурудза	50,0	23,7	3114,6	169,4
Насіння соняшнику	170,7	51,2	4080,2	117,2
Соя	1,6	12,8	3613,1	116,1
Ріпак	7,3	135,0	3215,5	85,7
Худоба та птиця (у живій вазі)	128,7	99,5	13074,0	96,4
у тому числі				
велика рогата худоба	2,1	105,6	10613,1	87,5
свині	26,6	102,1	15019,3	92,6
птиця	99,8	98,6	12607,4	97,7
Молоко	38,0	119,1	3324,3	112,0
Яйця, млн.шт.	371,3	83,4	561,9 <sup>2</sup>	97,4

<sup>1</sup> Крім малих підприємств.

<sup>2</sup> Ціна за тис.шт.

Середні ціни продажу аграрної продукції сільськогосподарськими підприємствами за всіма напрямками у січні–червні 2013р. порівняно з відповідним періодом 2012р. зросли на 4,9%, у т.ч. на продукцію рослинництва – на 19,6%, на продукцію тваринництва, навпаки, знизилась на 2,6%.

**Наявність зерна та насіння соняшнику.** На 1 липня 2013р. у сільськогосподарських підприємствах (крім малих) та підприємствах, що здійснюють зберігання, переробку зернових культур, було в наявності 813,7 тис.т зерна (на 5,7% більше проти 1 липня 2012р.), у т.ч. 517,9 тис.т пшениці (на 15% більше). Безпосередньо в аграрних підприємствах зберігалось 552,6 тис.т зерна (на 28,1% більше), у т.ч. 341,3 тис.т пшениці, 137,6 тис.т ячменю, 58,8 тис.т кукурудзи, 1,2 тис.т жита. Зернозберігаючі та зернопереробні підприємства мали в наявності 261,1 тис.т зерна, у т.ч. зернозберігаючі – 158,1 тис.т.

Запаси насіння соняшнику становили 120,1 тис.т, з них безпосередньо в аграрних підприємствах (крім малих) зберігалось 52,6 тис.т, у підприємствах, що здійснюють його переробку та зберігання – 67,5 тис.т.

Начальник Головного  
управління статистики



О.М. Шпильова