



18.02.2014 № 117

Підсумки роботи транспорту Дніпропетровської області за січень 2014 року

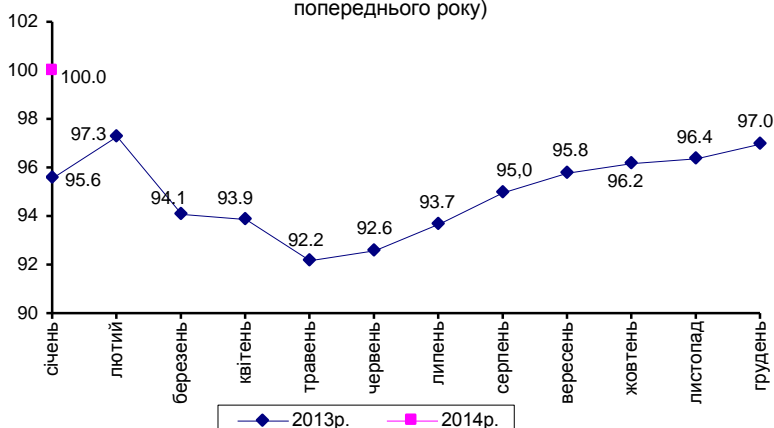
За попередніми даними, у січні 2014р. усіма видами транспорту області перевезено 8,3 млн.т вантажів. У порівнянні з січнем 2013р. цей показник зменшився на 4,2%, вантажооборот склав 2,7 млрд.ткм.

	Перевезено (відправлено) вантажів		Вантажооборот	
	тис.т	у % до січня 2013р.	млн.ткм	у % до січня 2013р.
Усіма видами транспорту	8267,4	95,8	2749,6	100,0
у тому числі				
залізничним	7280,0	95,6	2594,7	99,3
автомобільним	985,1	98,6	153,9	112,8
водним	2,3	13,3	1,0	86,8
авіаційним	0,0	x	0,0	x

Залізничним транспортом було відправлено 7,3 млн.т вантажів, що на 4,4% менше, тогорічного показника. Вантажооборот зменшився на 0,7% і дорівнював 2,6 млрд.ткм. Спостерігалось збільшення обсягів відправлення зерна і продуктів перемолю (у 3,6 раза), цементу (на 17,2%), кам'яного вугілля (на 2,6%). Відправлення нафти і нафтопродуктів залишилось на рівні січня попереднього року. До перевезення прийнято менше будівельних матеріалів (на 29,4%), брухту чорних металів (на 27,3%), коксу (на 19,7%), чорних металів (на 16,8%), хімічних і мінеральних добрив (на 10,7%), залізної і марганцевої руд (на 3,8%).

Суб'єктами економічної діяльності області (з урахуванням фізичних осіб-підприємців), які на комерційній основі працювали на ринку

Вантажооборот підприємств транспорту
(наростаючим підсумком у % до відповідного періоду попереднього року)



автомобільних перевезень, доставлено 985,1 тис.т вантажів, що на 1,4% менше січня 2013р. Вантажооборот зріс на 12,8% та склав 153,9 млн.ткм.

Водним транспортом області перевезено 2,3 тис.т вантажів, що на 86,7% менше показника січня минулого року. Вантажооборот зменшився на 13,2% та дорівнював 1 млн.ткм. Перевезення вантажів виконувались тільки у

внутрішньому сполученні. Через сезонний характер у січні 2014р. переробка вантажів не здійснювалась.

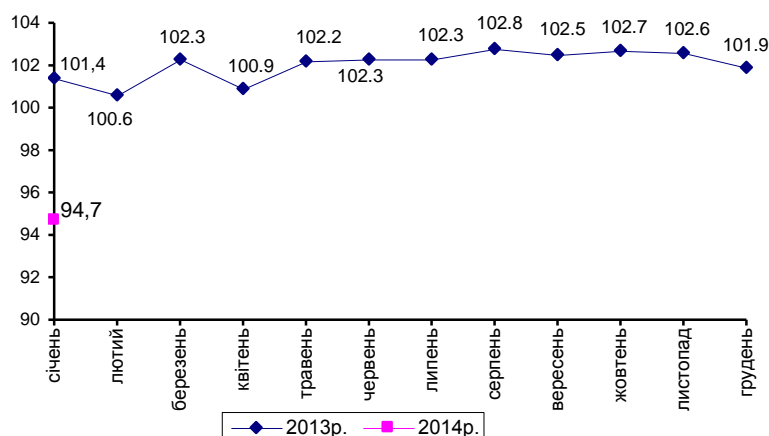
Послугами *пасажирського транспорту* скористалися 40,3 млн. осіб, що на 10,7% менше січня 2013р. Пасажирооборот зменшився на 5,3% і склав 656,2 млрд.пас.км.

	Перевезено (відправлено) пасажирів		Пасажирооборот	
	тис.	у % до січня 2013р.	млн.пас.км	у % до січня 2013р.
Усіма видами транспорту	40289,3	89,3	656,2	94,7
у тому числі				
залізничним	2805,0	98,0	226,0	101,8
автомобільним	24482,4	89,7	338,4	90,8
водним	—	—	—	—
авіаційним	11,6	x	8,2	x
тролейбусним	3578,5	84,4	26,0	82,0
трамвайним	8799,4	87,2	54,7	86,5
метрополітенним	612,4	96,3	2,9	96,3

особами-підприємцями, було перевезено 24,5 млн. осіб, що на 10,3% менше ніж у січні минулого року. Пасажирська робота становила 338,4 млн.пас.км (на 9,2% менше). Перевезення пасажирів автотранспортом фізичних осіб-підприємців скоротилися на 11,2%.

Пасажирооборот підприємств транспорту

(наростаючим підсумком у % до відповідного періоду попереднього року)



Упродовж січня 2014р. **залізницею** було відправлено 2,8 млн. пасажирів, що на 2% менше тогорічного показника. Пасажирооборот збільшився на 1,8% і дорівнював 226 млн.пас.км.

Автомобільним транспортом скористалися 89,7% обслугованих по області пасажирів (крім міськелектротранспорту та метрополітену). З урахуванням обсягів, виконаних фізичними

Авіаційний транспорт задовольнив потреби у переміщенні 11,6 тис. осіб. Пасажирську роботу виконано в обсязі 8,2 млн.пас.км.

У січні 2014р. **трамвайно-тролейбусним** транспортом області перевезено 12,4 млн. осіб (зменшення на 13,6%).

Послугами **метрополітену** скористалися 612,4 тис.осіб (на 3,7% менше, ніж у січні 2013р.).

Перший заступник начальника

І.В.Почиталіна

Довідки за телефоном: (056) 778-68-43

Веб-сайт Головного управління статистики: www.dneprstat.gov.ua

© Головне управління статистики у Дніпропетровській області, 2014