

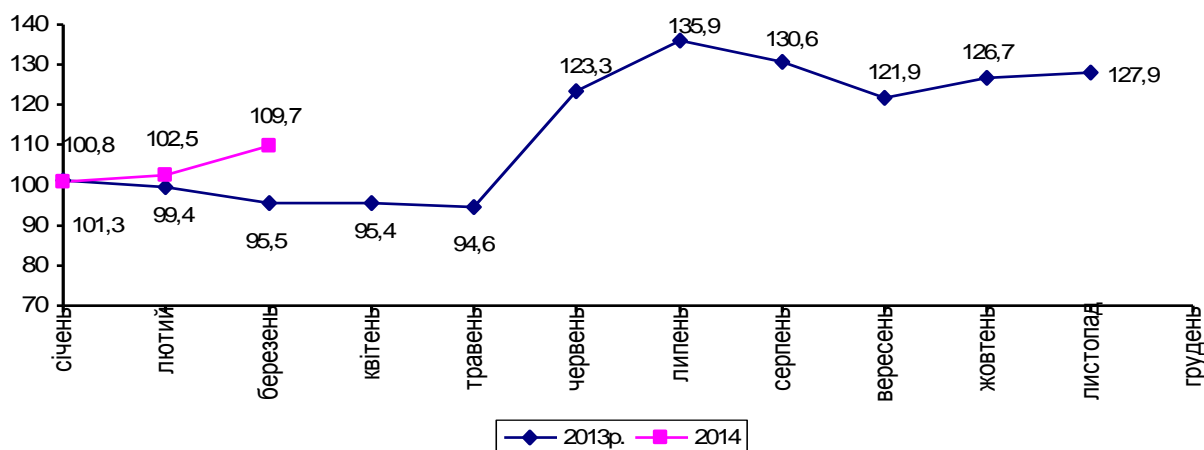


16.04.2014 № 430

Стан сільського господарства Дніпропетровської області за січень–березень 2014 року

За січень–березень 2014р. загальне виробництво продукції сільського господарства порівняно з січнем–березнем 2013р. зросло на 9,7%, у т.ч. у сільськогосподарських підприємствах – на 11,5%, у господарствах населення – на 4,8%.

Зміни обсягів сільськогосподарського виробництва (наростаючим підсумком у % до відповідного періоду попереднього року)



Рослинництво. Посівна кампанія цієї весни проходить значно вищими темпами, ніж торік. На початок квітня сівбу ярих культур розпочали всі райони області. За розрахунками, господарствами всіх категорій ярі культури (з урахуванням пересіву по загиблих озимих і багаторічних травах) посіяно на площі 169,3 тис.га, що у 26 разів перевищує минулорічний показник.

**Хід сівби основних сільськогосподарських культур
станом на 1 квітня 2014 року**

	Усі категорії господарств		У тому числі			
			сільськогосподарські підприємства		господарства населення	
	тис.га	у % до 1 квітня 2013р.	тис.га	у % до 1 квітня 2013р.	тис.га	у % до 1 квітня 2013р.
Ярі культури – всього	169,3	2573,8	85,8	1304,2	83,5	–
у тому числі						
по ярому клину	166,9	2537,8	83,4	1268,2	83,5	–
по загиблих озимих та багаторічних травах	2,4	–	2,4	–	–	–
Із загальної площі ярого клину						
зернові та зернобобові культури (без кукурудзи)	150,7	2557,1	75,9	1287,4	74,8	–
з них ячмінь	139,9	2586,3	67,3	1243,8	72,6	–
кукурудза на зерно	1,3	–	0,7	–	0,6	–
цукрові буряки (фабричні)	0,6	–	0,6	–	–	–
соняшник	3,4	–	2,8	–	0,6	–
картопля	2,3	–	0,1	–	2,2	–
овочі відкритого ґрунту (без насінників)	4,3	71183,3	0,3	55550	4,0	–

Тваринництво.

**Поголів'я основних видів худоби та птиці
за станом на 1 квітня 2014 року**

	Усі категорії господарств		У тому числі			
			сільськогосподарські підприємства		господарства населення	
	тис. голів	у % до 1 квітня 2013р.	тис. голів	у % до 1 квітня 2013р.	тис. голів	у % до 1 квітня 2013р.
Велика рогата худоба	158,1	100,4	37,8	96,7	120,3	101,6
у т.ч. корови	80,6	99,3	15,5	96,9	65,1	99,8
Свині	554,9	112,1	411,4	113,1	143,5	109,0
Вівці та кози	80,0	103,0	18,9	107,4	61,1	101,7
Птиця	17333,1	111,2	13303,7	116,5	4029,4	96,7

На початок квітня 2014р. господарствами населення утримувалось 76,1% загальної чисельності великої рогатої худоби (торік – 75,2%), у т.ч. корів – 80,8% (80,3%), свиней – 25,9% (26,6%), овець та кіз – 76,4% (77,3%), птиці всіх видів – 23,2% (26,7%).

Виробництво основних видів продукції тваринництва у січні–березні 2014 року

	Усі категорії господарств		У тому числі				Частка господарств населення, %	
			сільсько-господарські підприємства		господарства населення			
	січень–березень 2014р.	у % до січня–березня 2013р.	січень–березень 2014р.	у % до січня–березня 2013р.	січень–березень 2014р.	у % до січня–березня 2013р.	січень–березень 2014р.	січень–березень 2013р.
М'ясо ¹ , тис.т	74,2	102,3	64,3	102,2	9,9	103,1	13,3	13,2
Молоко, тис.т	56,7	104,6	19,5	108,9	37,2	102,5	65,6	67,0
Яйця, млн.шт.	247,7	99,2	193,7	97,9	54,0	104,4	21,8	20,7

¹ Реалізація худоби та птиці на забій (у живій вазі).

У структурі реалізації худоби та птиці на забій сільськогосподарськими підприємствами (крім малих) частка птиці складала 79,8% (торік – 81,3%), у т.ч. бройлерів – 98,8% (також 98,8%); свиней – 18,7% (17%); великої рогатої худоби – 1,5% (1,6%).

У січні–березні 2014р. обсяг вирощування худоби та птиці у сільськогосподарських підприємствах (крім малих) збільшився порівняно з аналогічним показником попереднього року на 8,1 тис.т (на 13,5%), а його відношення до обсягу реалізації на забій дорівнювало 105,8% (торік – 95,3%). Середньодобові прирости великої рогатої худоби на вирощуванні, відгодівлі та нагулі збільшилися на 9,9% проти відповідного періоду минулого року і становили 523 г, свиней – на 1,2% і склали 429 г.

Реалізація сільськогосподарської продукції. Загальний обсяг реалізованої сільськогосподарськими підприємствами власно виробленої продукції за січень–березень 2014р. порівняно з відповідним періодом 2013р. збільшився на 34,4%, у т.ч. продукції рослинництва – майже в 1,8 раза, продукції тваринництва – на 2,6%. У структурі загального обсягу реалізації продукція тваринництва складала 52,5%, рослинництва – 47,5%, (у січні–березні 2013р. відповідно 60,8% та 39,2%).

Реалізація основних видів продукції аграрними підприємствами¹ у січні–березні 2014 року

	Обсяг реалізованої продукції		Середня ціна реалізації	
	тис.т	у % до січня–березня 2013р.	грн. за т	у % до січня–березня 2013р.
Зернові та зернобобові культури	235,7	285,8	1615,2	70,6
у тому числі				
пшениця	118,8	325,2	1578,7	81,5
жито	0,1	91,3	1020,0	70,4
ячмінь	25,0	203,7	1444,7	80,7
кукурудза	84,6	294,3	1693,9	58,2

	Обсяг реалізованої продукції		Середня ціна реалізації	
	тис.т	у % до січня–березня 2013р.	грн. за т	у % до січня–березня 2013р.
Насіння соняшнику	149,8	151,1	3157,4	77,4
Соя	0,5	63,5	3347,0	94,4
Ріпак	1,4	302,0	3264,1	84,0
Худоба та птиця (у живій вазі)	67,3	102,2	13363,3	102,0
у тому числі				
велика рогата худоба	1,1	94,6	10432,4	93,9
свині	15,1	122,8	15059,9	104,3
птиця	51,0	98,8	12926,6	101,9
Молоко	19,1	111,6	4028,0	122,8
Яйця, млн.шт.	206,5	101,2	601,5 ²	93,1

¹ Крім малих підприємств.

² Ціна за тис.шт.

Середні ціни продажу аграрної продукції сільськогосподарськими підприємствами за всіма напрямками у січні–березні 2014р. порівняно з відповідним періодом 2013р. знизились на 9,8%, у т.ч. на продукцію рослинництва – на 20,2%, на продукцію тваринництва, навпаки, зросли на 2,1%.

Наявність зерна та насіння соняшнику. На 1 квітня 2014р. у сільськогосподарських підприємствах (крім малих) та підприємствах, що здійснюють зберігання, переробку зернових культур, було в наявності 802,1 тис.т зерна (в 1,6 раза більше проти 1 квітня 2013р.), у т.ч. 415,3 тис.т пшениці (в 1,8 раза більше). Безпосередньо в аграрних підприємствах зберігалось 412,3 тис.т зерна (в 1,5 раза більше), у т.ч. 191,8 тис.т пшениці, 119,9 тис.т кукурудзи, 80,4 тис.т ячменю, 3,4 тис.т жита. Зернозберігаючі та зернопереробні підприємства мали в наявності 389,8 тис.т зерна, у т.ч. зернозберігаючі – 213,3 тис.т.

Запаси насіння соняшнику становили 446,8 тис.т, з них безпосередньо в аграрних підприємствах (крім малих) зберігалось 181,7 тис.т, у підприємствах, що здійснюють його переробку та зберігання – 265,1 тис.т.

Начальник Головного
управління статистики



О.М. Шпильова