

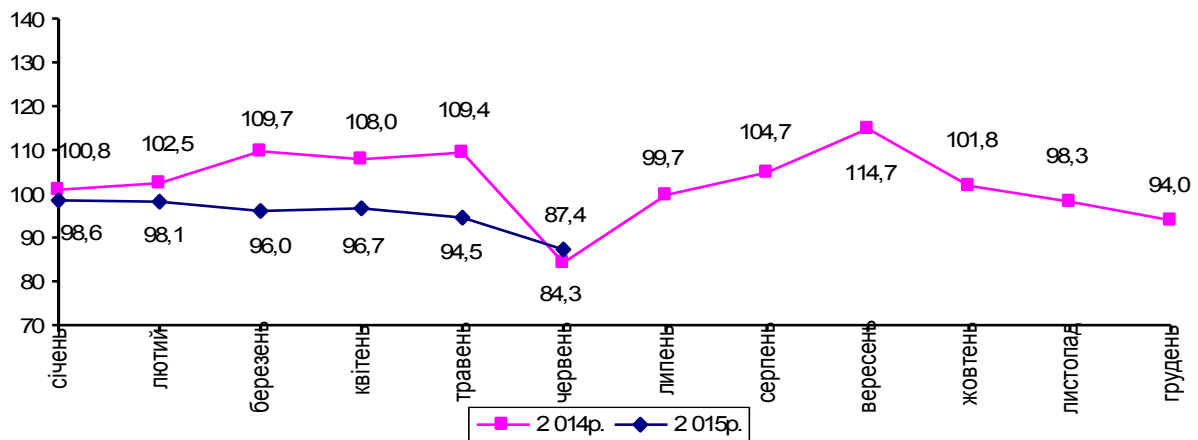


16.07.2015 № 973

## Стан сільського господарства Дніпропетровської області за січень–червень 2015 року

У січні–червні 2015р. індекс обсягу сільськогосподарського виробництва порівняно з січнем–червнем 2014р. становив 87,4%, у т.ч. у сільськогосподарських підприємствах – 88,2%, у господарствах населення – 86,1%.

### Зміни обсягів сільськогосподарського виробництва (наростаючим підсумком у % до відповідного періоду попереднього року)



**Рослинництво.** За січень–червень 2015р. індекс обсягу виробництва продукції рослинництва порівняно з відповідним періодом 2014р. становив 59,5%, у т.ч. в аграрних підприємствах – 27,2%, у господарствах населення – 76,3%, що пояснюється, перш за все, пізнішим початком жнив.

**Збирання врожаю сільськогосподарських культур  
в усіх категоріях господарств станом на 1 липня 2015 року**

	Валовий збір		Зібрана площа		Урожайність	
	тис.ц	у % до 1 липня 2015р.	тис.га	у % до 1 липня 2015р.	ц з 1 га зібраної площі	збільшен- ня, змен- шення (-) до 1 липня 2015р.
Зернові та зернобобові культури – всього <sup>1</sup>	192,3	9,4	6,3	9,1	30,5	0,8
у тому числі						
пшениця	11,7	3,2	0,4	3,8	27,6	-4,8
ячмінь	152,3	9,3	4,3	7,7	35,4	6,2
кукурудза на зерно	–	–	–	–	–	–
Соняшник на зерно <sup>1</sup>	–	–	–	–	–	–
Ріпак	0,1	0,1	0,0	0,1	10,1	-5,8
Соя	–	–	–	–	–	–
Цукрові буряки (фабричні)	–	–	–	–	–	–
Картопля	308,4	101,5	2,6	105,3	119	-4
Овочі	245,3	67,7	1,7	87,6	142	-42
Плоди та ягоди	320,5	86,5	3,2	94,9	100,9	-9,8

<sup>1</sup> У початково оприбуткованій вазі.

Більша частина зайнятих посівами площ (62,7%) відведена під зернові культури – 1200,1 тис.га (на 16,3 тис.га, або на 1,4% більше, ніж торік).

У продовольчій групі зернових культур площі, засіяні гречкою, скоротилися на 20,1%, просом – на 16,2%.

У поточному році зернофуражними культурами зайнято 591,8 тис.га, що на 83,3 тис.га (на 12,3%) менше, ніж торік.

У групі технічних культур відбулося скорочення посівів ріпаку на 27,6%, соняшнику – на 1,6%, тоді, як під цукровими буряками (фабричними) вони зросли на 3,4%. Картоплі посаджено більше на 3,1%, площі, зайняті під овочевими культурами, скоротилися на 0,3%.

Посіви кормових культур, загальний розмір яких становить 61,1 тис.га, збільшилися порівняно з 2014р. на 1,3% у зв'язку зі суттєвим розширенням їх площ у господарствах населення (на 7,1%).

**Тваринництво.** У січні–червні 2015р. індекс обсягу виробництва продукції тваринництва порівняно з відповідним періодом минулого року становив 96,9%, у т.ч. у аграрних підприємствах – 98,5%, у господарствах населення – 93,4%.

**Поголів'я основних видів худоби та птиці  
за станом на 1 липня 2015 року**

	Усі категорії господарств		У тому числі			
			сільськогосподарські підприємства		господарства населення	
	тис. голів	у % до 1 липня 2014р.	тис. голів	у % до 1 липня 2014р.	тис. голів	у % до 1 липня 2014р.
Велика рогата худоба	162,9	93,4	36,6	97,3	126,3	92,3
у т.ч. корови	77,9	96,4	15,7	101,9	62,2	95,1
Свині	512,1	93,0	369,0	91,5	143,1	97,0
Вівці та кози	85,0	100,4	15,9	88,8	69,1	103,4
Птиця	17960,6	96,7	11889,1	95,7	6071,5	98,7

На початок липня 2015р. господарствами населення утримувалося 77,5% загальної чисельності великої рогатої худоби (торік – 78,5%), у т.ч. корів – 79,8% (80,9%), свиней – 27,9% (26,8%), овець та кіз – 81,3% (78,9%), птиці всіх видів – 33,8% (33,1%).

**Виробництво основних видів продукції тваринництва  
у січні–червні 2015 року**

	Усі категорії господарств		У тому числі				Частка господарств населення, %	
			сільськогосподарські підприємства		господарства населення			
	січень–червень 2015р.	у % до січня–червня 2014р.	січень–червень 2015р.	у % до січня–червня 2014р.	січень–червень 2015р.	у % до січня–червня 2014р.	січень–червень 2015р.	січень–червень 2014р.
М'ясо <sup>1</sup> , тис.т	144,9	100,3	127,4	101,0	17,5	96,2	12,1	12,6
Молоко, тис.т	159,8	96,1	41,9	97,4	117,9	95,7	73,8	74,1
Яйця, млн.шт.	503,4	96,8	359,9	94,6	143,5	102,6	28,5	26,9

<sup>1</sup> Реалізація худоби та птиці на забій (у живій вазі).

У структурі реалізації худоби та птиці на забій сільськогосподарськими підприємствами (крім малих) частка птиці склала 78,3% (торік – 78,9%), у т.ч. бройлерів – 98,5% (також 98,5%); свиней – 20,4% (19,6%); великої рогатої худоби – 1,2% (1,5%).

У січні–червні 2015р. обсяг вирощування худоби та птиці у сільськогосподарських підприємствах (крім малих) збільшився порівняно з аналогічним показником попереднього року на 0,5 тис.т (на 0,5%), а його відношення до обсягу реалізації на забій дорівнювало 102,4% (торік – 103,2%). Середньодобові прирости великої рогатої худоби на вирощуванні, відгодівлі та нагулі зменшилися на 4,6% проти відповідного періоду минулого року і становили 517 г, свиней – на 2,2% і склали 445 г.

**Реалізація сільськогосподарської продукції.** Загальний обсяг реалізованої сільськогосподарськими підприємствами власно виробленої продукції за січень–червень 2015р. порівняно з відповідним періодом 2014р. зменшився на 10,2%, у т.ч. продукції рослинництва – на 13,6%, продукції тваринництва – на 7%. У структурі загального обсягу реалізації продукція рослинництва складала 54%, тваринництва – 46% (у січні–червні 2014р. – відповідно 48,3% та 51,7%).

**Реалізація основних видів продукції аграрними підприємствами<sup>1</sup>  
у січні-червні 2015 року**

	Обсяг реалізованої продукції		Середня ціна реалізації	
	тис.т	у % до січня–червня 2014р.	грн. за т	у % до січня–червня 2014р.
Зернові та зернобобові культури	375,9	89,0	3143,1	173,4
у тому числі				
пшениця	194,0	101,0	3061,8	176,2
жито	0,8	103,4	1748,4	131,2
ячмінь	47,5	55,7	2640,4	168,2
кукурудза	125,5	93,8	3385,3	164,9
Насіння соняшнику	239,3	81,3	7695,0	217,1
Соя	3,7	384,4	7663,9	204,0
Ріпак	0,1	1,8	5739,6	150,4
Худоба та птиця (у живій вазі)	124,9	95,4	19410,5	137,1
у тому числі				
велика рогата худоба	2,0	90,2	20472,5	187,3
свині	25,2	81,9	21656,0	132,5
птиця	97,6	99,6	18804,5	138,9
Молоко	43,3	107,1	4304,1	113,7
Яйця, млн.шт.	275,8	67,2	932,6 <sup>2</sup>	153,4

<sup>1</sup> Крім малих підприємств.

<sup>2</sup> Ціна за тис.шт.

Середні ціни продажу аграрної продукції сільськогосподарськими підприємствами за всіма напрямками у січні–червні 2015р. порівняно з відповідним періодом 2014р. зросли в 1,6 раза, у т.ч. на продукцію рослинництва – в 1,9 раза, на продукцію тваринництва – на 36,6%.

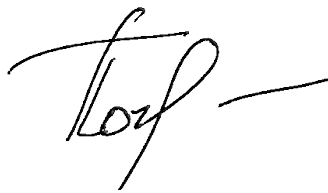
**Надходження продукції тваринництва на переробні підприємства.** Із загального обсягу надходжень переробними підприємствами за січень–червень 2015р. закуплено 16,7 тис.т живої ваги худоби та птиці (на 31,1% більше, ніж торік) і 81,8 тис.т молока та молочних продуктів (на 8,2% менше). Частка господарств населення в загальному обсязі закупівлі переробними підприємствами молока склала 15,9%; закупку худоби та птиці від населення переробні підприємства не здійснювали.

Переробними підприємствами використано для переробки 134,7 тис.т власно вирощеної худоби та птиці (на 31,8% більше, ніж за січень–червень 2014р.).

**Наявність зерна та насіння соняшнику.** На 1 липня 2015р. у сільськогосподарських підприємствах (крім малих) та підприємствах, що здійснюють зберігання, переробку зернових культур, було в наявності 516,8 тис.т зерна (на 5,6% менше проти 1 липня 2014р.), у т.ч. 255,5 тис.т пшениці (на 2,1% менше). Безпосередньо в аграрних підприємствах зберігалось 274,5 тис.т зерна (на 9,5% менше), у т.ч. 117,3 тис.т пшениці, 91,9 тис.т кукурудзи, 55,3 тис.т ячменю, 1,6 тис.т жита. Зернозберігаючі та зернопереробні підприємства мали в наявності 242,3 тис.т зерна, у т.ч. зернозберігаючі – 115,8 тис.т.

Запаси насіння соняшнику становили 121,9 тис.т (на 32,4% менше проти 1 липня 2014р.), з них безпосередньо в аграрних підприємствах (крім малих) – 54,5 тис.т, у підприємствах, що здійснюють його переробку та зберігання – 67,4 тис.т.

В.о. начальника Головного  
управління статистики



І.В. Почиталіна