

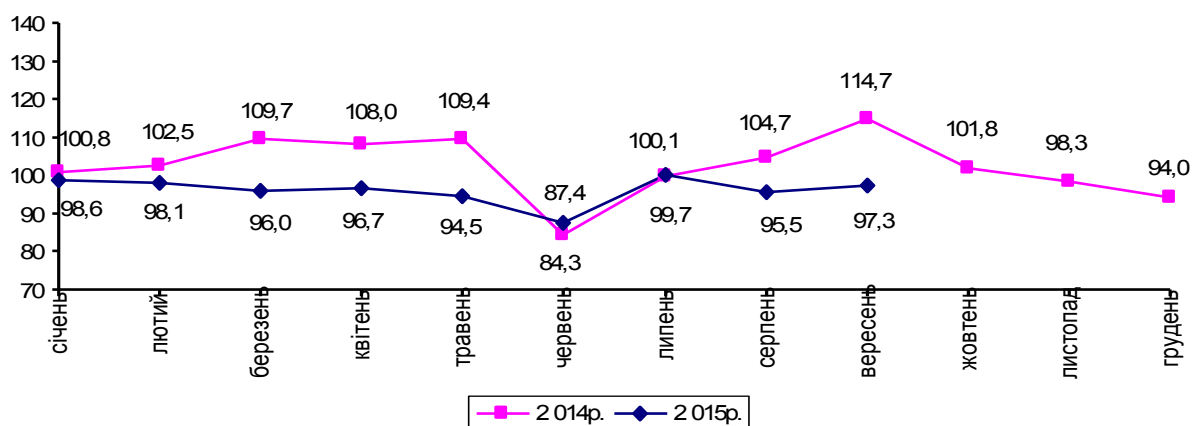


16.10.2015 № 1393

Стан сільського господарства Дніпропетровської області за січень–вересень 2015 року

У січні–вересні 2015р. індекс обсягу сільськогосподарського виробництва порівняно з січнем–вереснем 2014р. становив 97,3%, у т.ч. у сільськогосподарських підприємствах – 98,8%, у господарствах населення – 95,4%.

Зміни обсягів сільськогосподарського виробництва (наростаючим підсумком у % до відповідного періоду попереднього року)



Рослинництво. За січень–вересень п.р. загальний індекс обсягу виробництва продукції рослинництва порівняно з відповідним періодом 2014р. склав 97,9%, у т.ч. у сільськогосподарських підприємствах – 100%, у господарствах населення – 95,4%.

**Збирання врожаю сільськогосподарських культур
в усіх категоріях господарств станом на 1 жовтня 2015 року**

	Валовий збір		Зібрана площа		Урожайність	
	тис.ц	у % до 1 жовтня 2014р.	тис.га	у % до 1 жовтня 2014р.	ц з 1 га зібраної площі	збільшення, зменшення (-) до 1 жовтня 2014р.
Зернові та зернобобові культури – всього ¹	30924,1	105,4	957,8	96,8	32,3	2,6
у тому числі						
пшениця	20486,9	120,5	585,9	120,8	35,0	-0,1
ячмінь	6836,5	98,8	267,6	92,7	25,6	1,6
Соняшник на зерно ¹	8487,8	102,2	368,3	78,7	23,0	5,3
Ріпак	849,5	84,4	41,5	72,2	20,4	2,9
Соя	76,7	246,0	4,0	128,5	19,2	9,2
Картопля	5431,2	83,2	52,7	101,9	103	-23
Овочі	5842,8	95,8	х	х	х	х
Плоди та ягоди	1260,4	105,3	12,2	99,6	103,5	5,6

¹ У початково оприбуткованій вазі.

З початку жнив господарствами всіх категорій зернові та зернобобові культури (включаючи кукурудзу) скошено та обмолочено на площі 957,8 тис.га, що складає 79,8% до площ, посіяних під урожай 2015р.

Станом на 1 жовтня п.р. із зібраної площі одержано 3,1 млн.т зерна (у початково оприбуткованій вазі), що на 5,4% більше, ніж на відповідну дату 2014р. З кожного гектара обмолоченої площі одержано по 32,3 ц зерна (торік 29,7 ц).

На початок жовтня кукурудза на зерно зібрана всього на 75,7 тис.га, що складає 41,1% до минулорічного, з цієї площі намолочено майже 300 тис.т зерна, при середній урожайності 39,5 ц з га (на відповідну дату у 2014р. було 26,3 ц з га).

Усіма категоріями господарств накопано 543,1 тис.т картоплі, що на 16,8% менше минулорічного. Виробництво овочів відкритого ґрунту також скоротилося на 3,8% і склало майже 510 тис.т. Господарствами населення одержано 96,4% загального обсягу виробництва картоплі та 96,1% овочів відкритого ґрунту.

Незважаючи на те, що збирання соняшника проходить дещо нижчими темпами (78,7%), ніж у минулому році, на початок жовтня його намолочено 848,8 тис.т, або на 2,2% більше, що відбулося за рахунок значного підвищення урожайності (на 5,3 ц з га).

Сільськогосподарськими підприємствами (крім малих) озимі на зерно і зелений корм, включаючи ріпак, під урожай наступного року посіяно на площі 297,5 тис.га, що на 17,2% менше минулорічного, у т.ч. зернові на зерно – на площі 238,7 тис.га (на 18,3% менше).

Тваринництво. У січні–вересні 2015р. індекс обсягу виробництва продукції тваринництва порівняно з відповідним періодом минулого року становив 96,1%, у т.ч. в аграрних підприємствах – 96,6%, у господарствах населення – 95,1%.

Поголів'я основних видів худоби та птиці за станом на 1 жовтня 2015 року

	Усі категорії господарств		У тому числі			
			сільськогосподарські підприємства		господарства населення	
	тис. голів	у % до 1 жовтня 2014р.	тис. голів	у % до 1 жовтня 2014р.	тис. голів	у % до 1 жовтня 2014р.
Велика рогата худоба	164,3	93,9	36,0	98,4	128,3	92,7
у т.ч. корови	78,1	96,2	15,9	103,9	62,2	94,4
Свині	528,7	93,7	378,6	92,0	150,1	98,6
Вівці та кози	79,9	100,9	15,1	87,8	64,8	104,5
Птиця	17986,1	98,7	12326,5	98,5	5659,6	99,2

На початок жовтня 2015р. господарствами населення утримувалося 78,1% загальної чисельності великої рогатої худоби (торік – 79,1%), у т.ч. корів – 79,6% (81,2%), свиней – 28,4% (27%), овець та кіз – 81,1% (78,3%), птиці всіх видів – 31,5% (31,3%).

Виробництво основних видів продукції тваринництва у січні–вересні 2015 року

	Усі категорії господарств		У тому числі				Частка господарств населення, %	
			сільськогосподарські підприємства		господарства населення			
	січень–вересень 2015р.	у % до січня–вересня 2014р.	січень–вересень 2015р.	у % до січня–вересня 2014р.	січень–вересень 2015р.	у % до січня–вересня 2014р.	січень–вересень 2015р.	січень–вересень 2014р.
М'ясо ¹ , тис.т	209,1	101,3	186,7	102,2	22,4	93,7	10,7	11,6
Молоко, тис.т	268,9	96,1	63,4	97,1	205,5	95,8	76,4	76,7
Яйця, млн.шт.	711,9	89,8	499,8	86,5	212,1	98,6	29,8	27,1

¹ Реалізація худоби та птиці на забій (у живій вазі).

У структурі реалізації худоби та птиці на забій сільськогосподарськими підприємствами (крім малих) частка птиці склала 78,8% (торік – 79,1%), у т.ч. бройлерів – 98,8% (98,7%); свиней – 20% (19,3%); великої рогатої худоби – 1,1% (1,6%).

У січні–вересні 2015р. обсяг вирощування худоби та птиці у сільськогосподарських підприємствах (крім малих) зменшився порівняно з аналогічним показником попереднього року на 1,5 тис.т (на 0,8%), а його

відношення до обсягу реалізації на забій дорівнювало 102,4% (торік – 105,7%). Середньодобові прирости великої рогатої худоби на вирощуванні, відгодівлі та нагулі зменшилися на 6,2% проти відповідного періоду минулого року і становили 515 г, свиней – на 2,6% і склали 442 г.

Реалізація сільськогосподарської продукції. Загальний обсяг реалізованої сільськогосподарськими підприємствами власно виробленої продукції за січень–вересень 2015р. порівняно з відповідним періодом 2014р. зменшився на 5,3%, у т.ч. продукції тваринництва – на 6,1%, продукції рослинництва – на 4,7%. У структурі загального обсягу реалізації продукція рослинництва складала 64,1%, тваринництва – 35,9% (у січні–вересні 2014р. – відповідно 57,5% та 42,5%).

Реалізація основних видів продукції аграрними підприємствами¹ у січні–вересні 2015 року

	Обсяг реалізованої продукції		Середня ціна реалізації	
	тис.т	у % до січня–вересня 2014р.	грн. за т	у % до січня–вересня 2014р.
Зернові та зернобобові культури	1196,7	93,6	2720,0	151,8
у тому числі				
пшениця	818,5	99,7	2633,5	144,1
жито	6,2	167,8	2222,1	158,9
ячмінь	181,9	79,5	2543,9	161,0
кукурудза	171,6	84,8	3135,7	168,7
Насіння соняшнику	500,9	98,8	7163,4	211,9
Соя	6,6	232,6	7098,1	173,9
Ріпак	70,5	82,8	7069,1	175,1
Худоба та птиця (у живій вазі)	184,2	97,4	20090,5	134,0
у тому числі				
велика рогата худоба	2,8	83,2	20796,2	169,4
свині	35,6	84,9	23657,8	132,7
птиця	145,6	101,3	19195,9	134,8
Молоко	64,9	101,9	4310,1	116,3
Яйця, млн.шт.	402,9	65,7	954,7 ²	142,0

¹ Крім малих підприємств.

² Ціна за тис.шт.

Середні ціни продажу аграрної продукції сільськогосподарськими підприємствами за всіма напрямками у січні–вересні 2015р. порівняно з відповідним періодом 2014р. зросли в 1,6 раза, у т.ч. на продукцію рослинництва – в 1,7 раза, на продукцію тваринництва – на 33,3%.

Надходження продукції тваринництва на переробні підприємства. Із загального обсягу надходжень переробними підприємствами за січень–вересень 2015р. закуплено 24,8 тис.т живої ваги худоби та птиці (на 22,8% більше, ніж торік) і 116,4 тис.т молока та молочних продуктів (на 14,8% менше). Частка господарств населення в загальному обсязі закупівлі переробними

підприємствами молока склала 15,8%; закупка худоби та птиці від населення ними не здійснювалася.

Переробними підприємствами використано для переробки 151,7 тис.т власно вирощеної худоби та птиці (на 2% більше, ніж за січень–вересень 2014р.).

Наявність зерна та насіння соняшнику. На 1 жовтня 2015р. у сільськогосподарських підприємствах (крім малих) та підприємствах, що здійснюють зберігання, переробку зернових культур, було в наявності 1898,2 тис.т зерна (на 17,8% більше проти 1 жовтня 2014р.), у т.ч. 1422,8 тис.т пшениці (на 38,8% більше). Безпосередньо в аграрних підприємствах зберігалася 1235,6 тис.т зерна (на 28% більше), у т.ч. 884 тис.т пшениці, 192,1 тис.т ячменю, 115,2 тис.т кукурудзи, 1,7 тис.т жита. Зернозберігаючі та зернопереробні підприємства мали в наявності 662,6 тис.т зерна, у т.ч. зернозберігаючі – 530,8 тис.т.

Запаси насіння соняшнику становили 656,2 тис.т (на 0,1% більше проти 1 вересня 2014р.), з них безпосередньо в аграрних підприємствах (крім малих) – 370 тис.т, у підприємствах, що здійснюють його переробку та зберігання – 286,2 тис.т.

Начальник Головного
управління статистики
у Дніпропетровській області



І.В. Почиталіна