



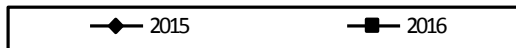
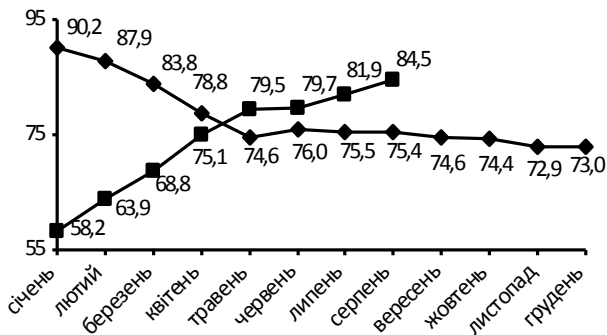
18.10.2016 № 283

## Зовнішня торгівля товарами у січні–серпні 2016 року

У січні–серпні 2016р. експорт товарів Дніпропетровської області становив 3817,2 млн.дол. США, імпорт – 2194,8 млн.дол. Порівняно з відповідним періодом 2015р. експорт скоротився на 15,5% (на 698,1 млн.дол.), імпорт збільшився – на 1,7% (на 37,5 млн.дол.). Позитивне сальдо зовнішньої торгівлі товарами склало 1622,4 млн.дол. (у січні–серпні 2015р. – 2358 млн.дол.). Коефіцієнт покриття експортом імпорту дорівнював 1,7 (торік – 2,1).

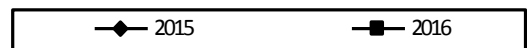
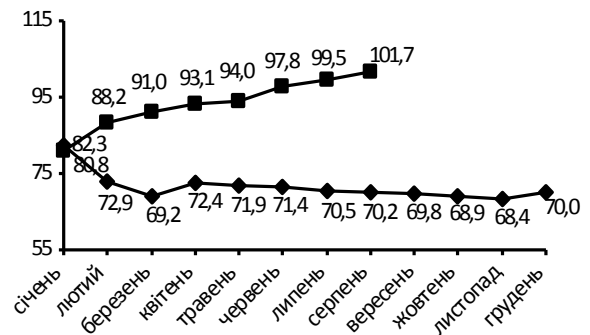
### Темпи зростання (зниження) експорту товарів

(у % до відповідного періоду попереднього року,  
наростаючим підсумком)



### Темпи зростання (зниження) імпорту товарів

(у % до відповідного періоду попереднього року,  
наростаючим підсумком)



Зовнішньоторговельні товарні операції проводились з партнерами зі 146 країн світу.

Найвагоміші експортні поставки товарів здійснювалися до Єгипту (14,8% експорту області), Китаю (10,5%), Російської Федерації (9,1%), Туреччини (8,4%), Польщі (5,9%).

Експорт товарів до країн Європейського Союзу становив 1082,3 млн.дол. (28,4% обсягу експорту області) та збільшився порівняно з відповідним періодом 2015р. на 16,8%.

Основу товарної структури експорту області склали чорні метали – 49,7%, руди, шлак і зола – 17,9%, вироби з чорних металів – 6,9%, жири та олії тваринного або рослинного походження – 6%.

Значними імпортерами надходження товарів були з Російської Федерації (22% імпорту області), Китаю (13%), Німеччини (8,7%), Польщі (8%), США (6,5%) та Білорусі (4%).

З країн Європейського Союзу імпортовано товарів на 790,4 млн.дол. (36% загального обсягу), і проти січня–серпня 2015р. цей показник збільшився на 9,8%.

У товарній структурі імпорту регіону 26,5% склали палива мінеральні; нафта і продукти її перегонки, 13% – машини, обладнання та механізми; електротехнічне обладнання, 10,1% – полімерні матеріали, пластмаси та вироби з них, 8,1% – фармацевтична продукція, 6,8% – чорні метали.

Начальник



І. Почиталіна

Довідки за телефоном: (056) 778 67 97

Веб-сайт Головного управління статистики у Дніпропетровській області: <http://www.dnprstat.gov.ua>

© Головне управління статистики у Дніпропетровській області, 2016

**Географічна структура зовнішньої торгівлі товарами  
у січні–серпні 2016 року**

	Експорт		Імпорт		Сальдо
	тис.дол. США	у % до січня–серпня 2015	тис.дол. США	у % до січня–серпня 2015	
<b>Усього</b>	<b>3817174,5</b>	<b>84,5</b>	<b>2194780,2</b>	<b>101,7</b>	<b>1622394,2</b>
у тому числі					
Австралія	269,5	183,8	40375,4	308,9	-40105,9
Австрія	9028,0	73,2	12990,0	55,0	-3962,0
Бельгія	8918,1	116,9	23440,4	145,2	-14522,3
Білорусь	53859,9	93,9	87323,2	141,5	-33463,3
Болгарія	38277,1	77,9	8376,7	266,2	29900,4
Велика Британія	29293,9	167,6	19793,8	154,6	9500,1
Грузія	42801,9	86,6	1982,2	19,3	40819,6
Єгипет	565431,5	94,8	1625,2	69,1	563806,4
Ізраїль	65874,9	84,0	2232,5	86,9	63642,4
Індія	136657,1	196,0	39061,4	99,8	97595,7
Ірак	123205,1	65,2	-	-	123205,1
Іран, Ісламська Республіка	18723,0	176,8	1094,1	71,5	17628,9
Іспанія	45891,7	94,5	25682,4	119,3	20209,3
Італія	138298,3	190,8	64674,3	156,4	73624,0
Казахстан	25163,2	60,0	63896,6	51,0	-38733,4
Китай	400764,2	66,3	285564,2	101,2	115200,0
Корея, Республіка	20113,2	61,2	14766,8	76,2	5346,4
Литва	12889,6	79,4	14108,2	36,8	-1218,6
Нідерланди	73793,2	197,9	21702,5	108,5	52090,7
Німеччина	67622,6	105,0	189886,1	136,4	-122263,5
Об'єднані Арабські Емірати	32444,4	152,9	10806,3	159,0	21638,0
Польща	223362,7	93,4	176036,0	98,8	47326,7
Російська Федерація	346511,7	61,4	483641,8	99,3	-137130,1
Румунія	105746,6	110,4	8199,5	59,5	97547,1
Саудівська Аравія	97605,6	49,4	5004,4	247,3	92601,3
Словаччина	79981,0	129,7	23652,1	91,2	56329,0
США	60972,6	75,2	142460,3	124,5	-81487,7
Туреччина	319337,0	79,7	59096,2	104,8	260240,8
Угорщина	91594,9	961,1	30528,3	78,6	61066,6
Франція	22321,1	90,2	41175,8	148,5	-18854,7
Чехія	93225,5	85,5	22186,9	118,7	71038,6
<b>Довідково:</b>					
Країни СНД	501739,2	60,7	644524,2	94,5	-142785,0
Країни ЄС	1082232,4	116,8	790353,8	109,8	291878,6

**Товарна структура зовнішньої торгівлі  
у січні–серпні 2016 року**

Код і назва товарів згідно з УКТЗЕД	Експорт			Імпорт		
	тис.дол. США	у % до січня– серпня 2015	у % до загаль- ного обсягу	тис.дол. США	у % до січня– серпня 2015	у % до загаль- ного обсягу
<b>Усього</b>	<b>3817174,5</b>	<b>84,5</b>	<b>100,0</b>	<b>2194780,2</b>	<b>101,7</b>	<b>100,0</b>
I. Живі тварини; продукти тваринного походження	11826,7	81,9	0,3	42755,4	150,3	1,9
II. Продукти рослинного походження	71651,8	94,2	1,9	31683,1	79,4	1,4
III. 15 Жири та олії тваринного або рослинного походження	228760,4	173,9	6,0	19979,8	466,3	0,9
IV. Готові харчові продукти	72813,9	78,2	1,9	49678,9	121,4	2,3
V. Мінеральні продукти у тому числі	820004,9	81,6	21,5	670775,2	76,6	30,6
26 руди, шлак і зола	681380,8	71,7	17,9	61042,9	44,0	2,8
27 палива мінеральні; нафта і продукти її перегонки	133443,2	283,2	3,5	581150,5	83,9	26,5
VI. Продукція хімічної та пов'язаних з нею галузей промисловості у тому числі	147636,0	72,7	3,9	316191,7	108,2	14,4
30 фармацевтична продукція	1401,7	847,4	0,0	177687,7	109,8	8,1
VII. Полімерні матеріали, пластмаси та вироби з них	25796,6	90,7	0,7	221398,2	100,5	10,1
VIII. Шкури необроблені, шкіра вичищена	642,9	103,8	0,0	3566,6	112,2	0,2
IX. Деревина і вироби з деревини	10703,0	180,7	0,3	3209,2	148,0	0,1
X. Маса з деревини або інших волокнистих целюлозних матеріалів	42317,0	79,8	1,1	50723,7	120,5	2,3
XI. Текстильні матеріали та текстильні вироби	24275,3	118,0	0,6	46740,3	91,8	2,1
XII. Взуття, головні убори, парасольки	406,8	222,5	0,0	4593,7	37,5	0,2
XIII. Вироби з каменю, гіпсу, цементу	20034,5	83,3	0,5	54498,6	122,7	2,5

Код і назва товарів згідно з УКТЗЕД	Експорт			Імпорт		
	тис.дол. США	у % до січня– серпня 2015	у % до загаль- ного обсягу	тис.дол. США	у % до січня– серпня 2015	у % до загаль- ного обсягу
XIV. 71 Перли природні або культивовані, дорогоцінне або напівдорогоцінне каміння	341,6	1585,3	0,0	375,7	65,8	0,0
XV. Недорогоцінні метали та вироби з них у тому числі	2190144,3	80,8	57,4	233986,8	115,5	10,7
72 чорні метали	1897048,0	82,8	49,7	148260,0	129,2	6,8
73 вироби з чорних металів	262084,9	67,7	6,9	50100,3	103,1	2,3
XVI. Машини, обладнання та механізми; електро- технічне обладнання	48642,3	94,5	1,3	285734,2	134,7	13,0
XVII. Засоби наземного транспорту, літальні апарати, плавучі засоби	88636,2	103,4	2,3	114149,6	216,7	5,2
XVIII. Прилади та апарати оптичні, фотографічні	2021,8	145,2	0,1	23077,2	125,2	1,1
XX. Різні промислові товари	10286,5	97,3	0,3	20061,5	157,5	0,9
XXI. 97 Твори мистецтва	–	–	–	–	–	–
Товари, придбані в портах	232,2	66,6	0,0	1343,4	82,2	0,1
Різне	–	–	–	257,4	76,7	0,0

**Примітка.** В окремих випадках незначне відхилення між підсумками та сумою складових пояснюється округленням даних.